

ООО «СКБ ТЕЛСИ»

*Преобразователь интер-  
фейсов*  
**MP-251W2**

*Паспорт*

*Версия 02/23*

Москва

2023

## Оглавление

1. Назначение .....	3
2. Общие указания .....	3
3. Технические характеристики .....	3
4. Внешний вид и описание .....	3
5. Монтаж .....	4
5.1. Монтаж .....	4
5.2. Настройка .....	4
6. Комплект поставки .....	9
7. Требования по безопасности .....	9
8. Условия установки и эксплуатации .....	9
9. Правила хранения .....	10
10. Транспортирование .....	10
11. Гарантийные обязательства .....	10
12. Свидетельство о приемке .....	10
13. Сведения о продаже .....	10

## 1. Назначение

Преобразователь интерфейсов MP-251W2 (RS-485/LAN) предназначен для передачи информации между компонентами системы вызова персонала серии HostCall, подключенными по линии интерфейса RS-485 (сенсорный пульт персонала, табло отображения, палатные консоли, системные контроллеры и т.д.), и компонентами, работающими через сетевой интерфейс Ethernet (пульт персонала на основе ПК с программным обеспечением Hostcall). Преобразователь интерфейсов MP-251W2 обеспечивает работу программ «HostCall-Nurse» версии 6 и выше и «HostCall-Control» на сенсорном пульте персонала и ПЭВМ через локальную сеть по IP протоколу с палатными консолями и другими компонентами системы, включенными по интерфейсу RS-485.

Изделие предназначено для работы в составе оборудования систем вызова персонала «GetCall PG-36M» и «HostCall-CMP».

## 2. Общие указания

Раздел 12 заполняется предприятием изготовителем, раздел 13 – организацией-продавцом.

## 3. Технические характеристики

Ethernet:

- Количество портов 1
- Разъем интерфейса RJ-45
- Сеть, Мбит/с 10/100
- Защита электромагнитной изоляции, КВ 2
- Сетевые протоколы TCP IP, UDP, DHCP, HTTP
- Буфер посылка 6 Кб, прием 4 Кб

RS-485:

- Количество портов 1
- Стандарт интерфейса 2-х проводный с заземлением (A(Data+),B(Data-) GND)
- Формат данных 8-None-1
- Скорость передачи данных, бит/сек 9600

Программное обеспечение

- Утилита Virtual Serial port (USR-VCOM) Win XP,7,8,10

Конфигурирование

- Через ПО USR-M0 Setup Software V2.2.1.272
- Через Web-интерфейс

Напряжение питания, В

4,75 ~ 7

Ток потребления, мА, не более

150

Мощность, Вт, не более

1

Диапазон рабочих температур, °C

от -25 до + 75

Конструктив

настенное накладное крепление

Габаритные размеры, мм

71x60x25

Вес, г

106

Срок службы, не менее

5 лет

## 4. Внешний вид и описание

На рис.4.1 приведен внешний вид преобразователя интерфейсов.

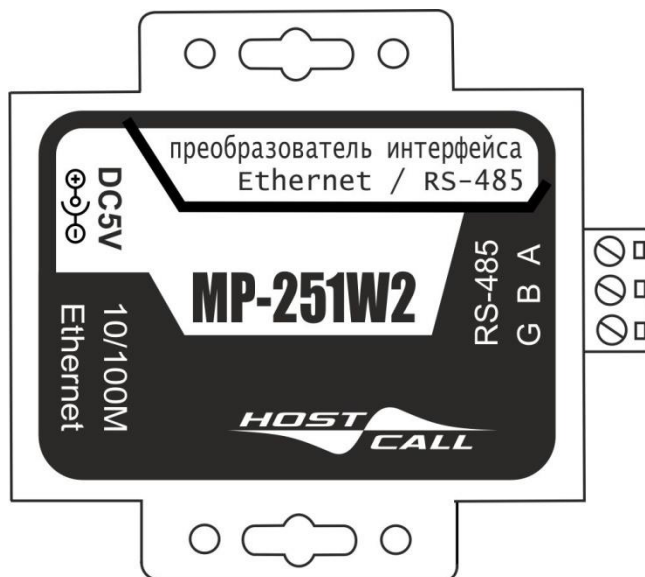


Рисунок 4.1. Внешний вид преобразователя интерфейсов MP-251W2

Преобразователь интерфейсов подключается к линии интерфейса RS-485.

Питание преобразователя интерфейсов осуществляется от адаптера питания 220/5В, входящего в комплект поставки.

## 5. Монтаж

### 5.1. Монтаж

На боковых сторонах корпуса преобразователя интерфейсов расположены:

Разъем RJ-45 с индикацией - предназначен для подключения преобразователя интерфейсов к компьютеру для настройки, а также для подключения к локальной сети в процессе работы. Индикация отображает наличие сети и обмена данными. При обмене данными на разъеме RJ-45 будет наблюдаться световая индикация зеленого и желтого светодиодов.

Клеммы **В А** - предназначены для подключения линии интерфейса RS-485.

Клемма **Г** - предназначена для подключения «-» от общей шины питания.

Разъем **DC5V** - предназначен для подключения адаптера питания 5В.

Монтаж преобразователя интерфейсов осуществляется в следующем порядке:

1. Подключить адаптер питания 220/5В, входящий в комплект поставки, к разъему питания **DC5V**.
2. Подключить линию интерфейса RS-485 к клеммам **RS-485** с соблюдением полярности: линию А к клемме **А**, линию В к клемме **В**.
3. Подключить «-» от общей шины питания к клемме **Г**.
4. Подключить к разъему RJ-45 преобразователя интерфейсов компьютер или локальную сеть.
5. Подать питание и произвести необходимые настройки (см.п.5.2).
6. Убедиться в работоспособности (см.п.6).

### 5.2. Настройка

Для настройки преобразователя интерфейсов необходимо выполнить следующие действия:

1. Получить у системного администратора свободный статический IP-адрес, маску подсети, IP-адрес шлюза (DDNS сервера) для присвоения преобразователю интерфейсов.

2. Установить на компьютер, который будет работать совместно с преобразователем интерфейсов, утилиту USR-M0 Setup Software V2.2.1.272 и утилиту USR-VCOM, находящиеся на носителе информации в папке «.\программа\MP-251W2». Для удобства, программа-утилита виртуального COM-порта USR-VCOM должна находиться в автозагрузке, чтобы автоматически запускаться после включения компьютера. Если она не будет запущена, ПО системы «HostCall» не будет функционировать.

3. Запустить утилиту USR-M0 Setup Software V2.2.1.272. На экране отобразится окно, приведенное на рис.5.1.

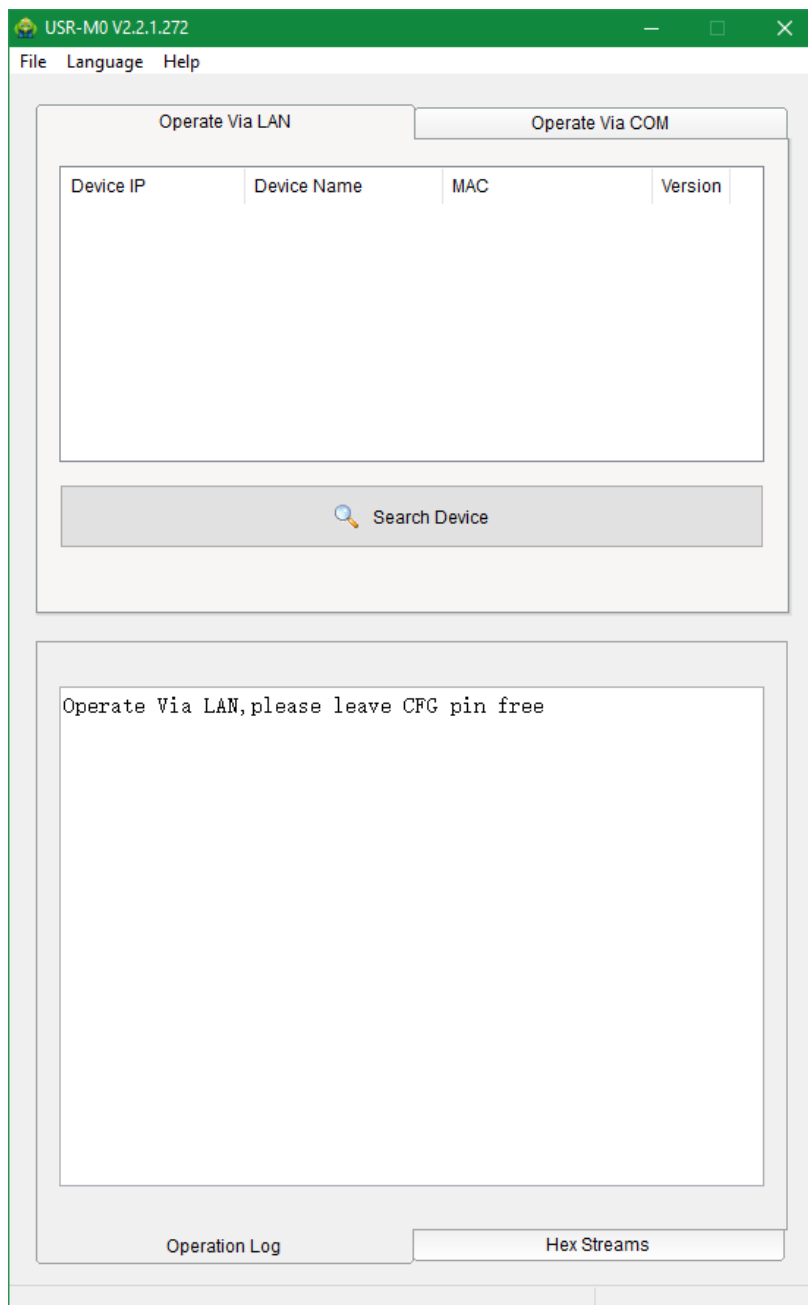


Рисунок 5.1.

4. Нажать кнопку «**Search Device**». На экране отобразится окно с подключенным устройством, приведенное на рис.5.2.

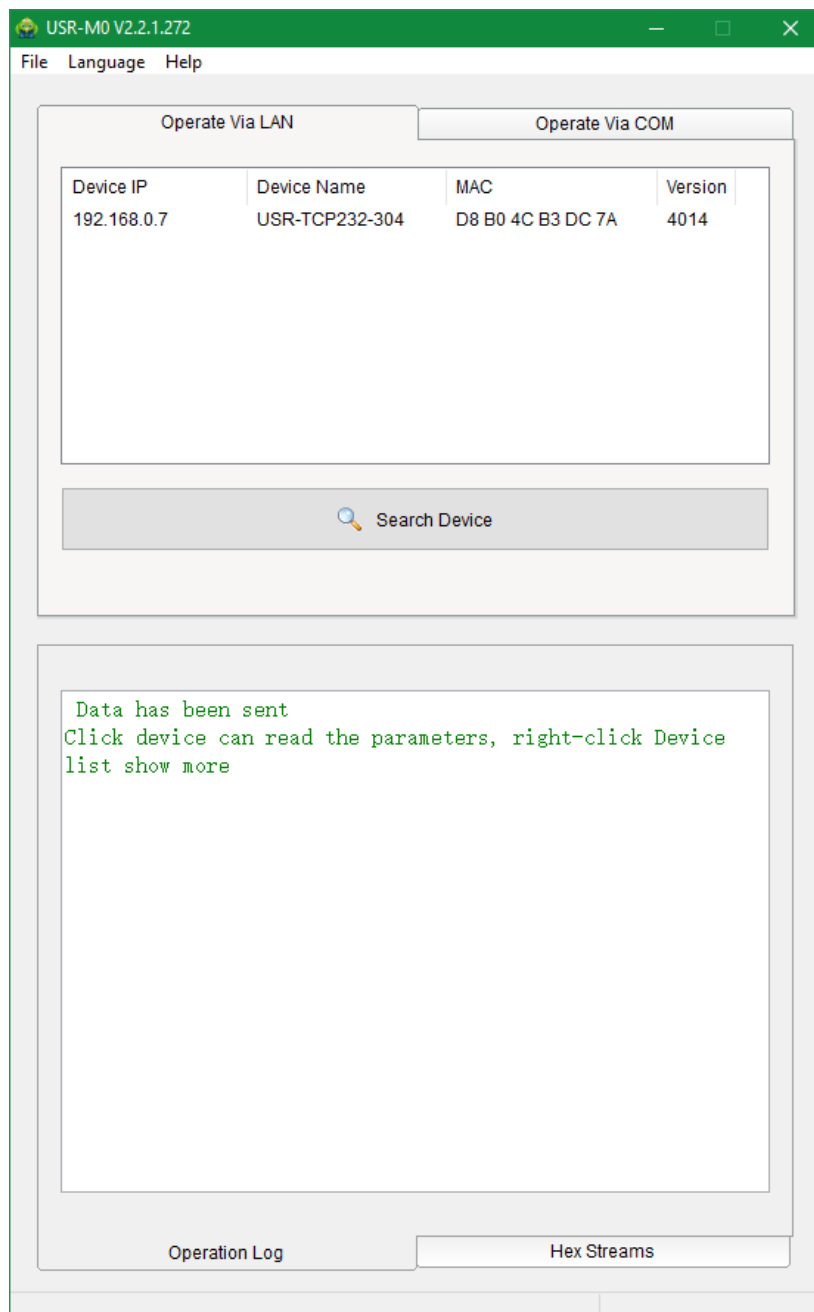


Рисунок 5.2.

5. Навести курсор на подключенное устройство. Справа появится окно для установки параметров конфигурации, приведенное на рис.5.3.

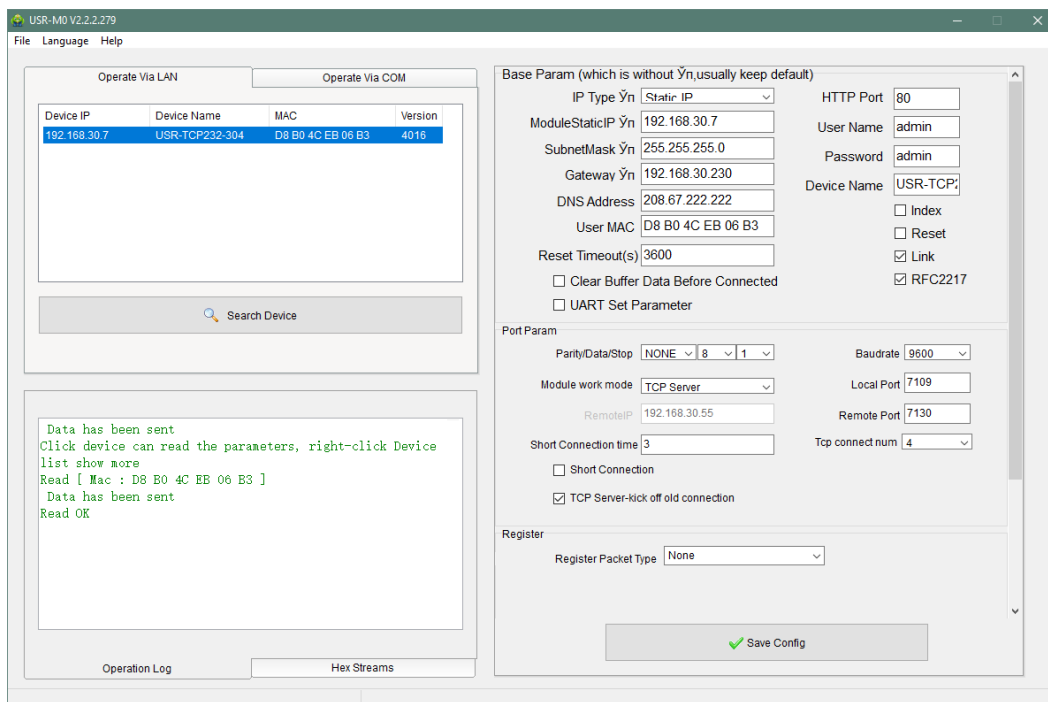


Рисунок 5.3.

В поле «**IP Type**» выбрать Static IP.

В поле «**Module Static IP**» ввести IP-адрес, полученный у системного администратора.

В поле «**SubnetMask**» ввести маску подсети, полученную у системного администратора.

В поле «**Parity/Data/Stop**» установить значения NONE/8/1.

В поле «**Module work mode**» выбрать значение TCP Server.

В поле «**Baudrate**» выбрать значение 9600.

Нажать кнопку «**Save Config**» и закрыть окно.

6. Запустить утилиту USR-VCOM. На экране отобразится окно, приведенное на рис.5.4.

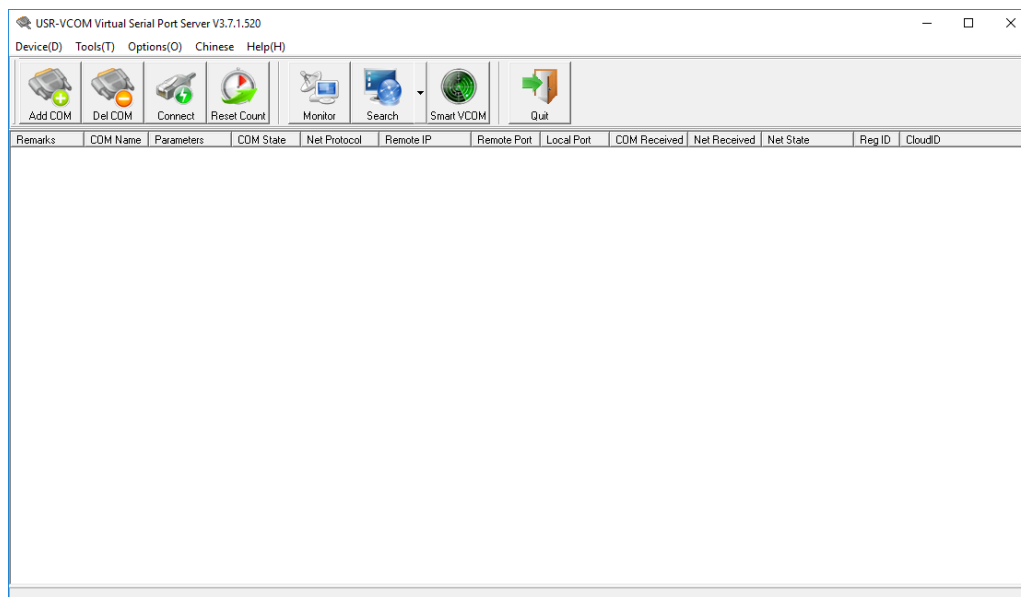


Рисунок 5.4.

7. Нажать кнопку «**Search**» и в появившемся списке выбрать устройство USR-TCP232-T24 (рис.5.5).

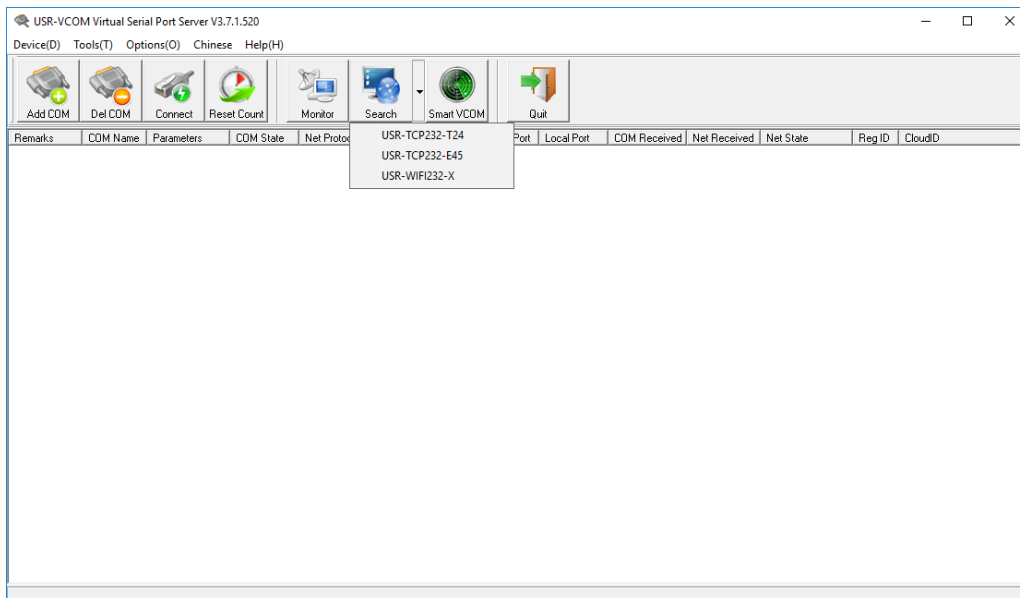


Рисунок 5.5.

На экране появится окно с параметрами подключенного устройства, приведенное на рис.5.6.

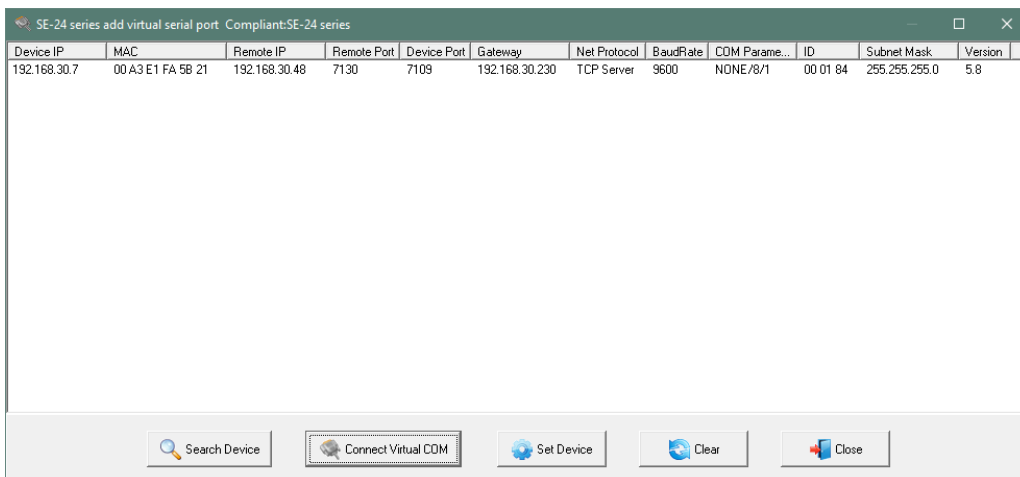


Рисунок 5.6.

8. Нажать кнопку «**Connect Virtual COM**». На экране отобразится окно, приведенное на рис.5.7.

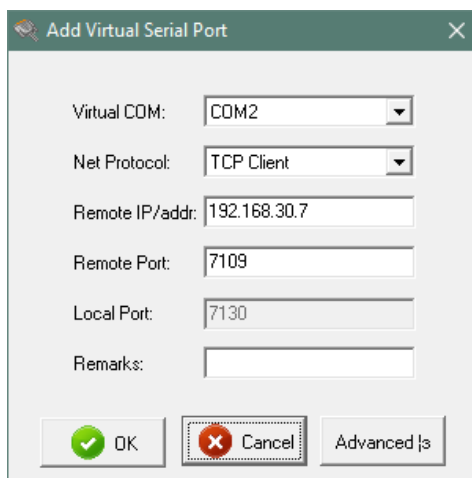


Рисунок 5.7.

9. Выбрать свободный номер COM-порта и нажать кнопку «**OK**». На экране отобразится окно с подключенным COM-портом, приведенное на рис.5.8.



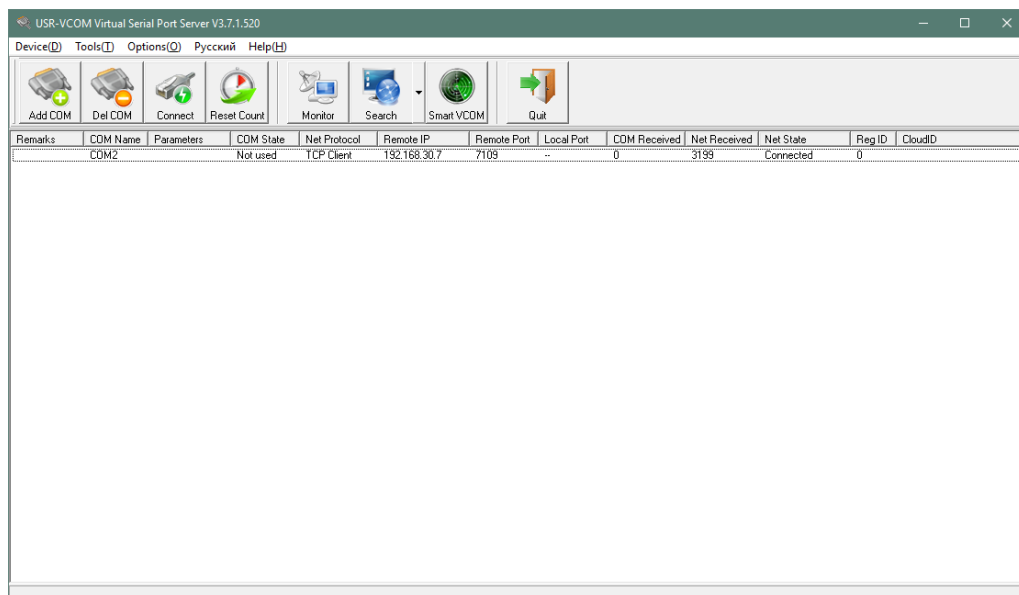


Рисунок 5.8.

В поле «**NET State**» должно отображаться – «Connected». Если «Connected» не отображается, необходимо проверить настройки программы и устройства - программа должна работать как клиентский сервис (Net protocol - «Client»), а устройство должно быть настроено как «TCP Server» (см. п.5).

10. Свернуть окно и запустить программу «HostCall-Nurse» или «HostCall-Control».

## 6. Комплект поставки

В состав комплекта поставки входят:

- преобразователь интерфейсов MP-251W2 1 шт.
- патч-корд 2 м 1 шт.
- адаптер питания 220В/5В 1А 1 шт.
- носитель информации с паспортом и утилитами 1 шт.
- паспорт 1 шт.
- упаковка 1 шт.

## 7. Требования по безопасности

К монтажу изделия допускаются лица, имеющие допуск для работы с электроустановками до 1000 В и прошедшие плановый инструктаж.

Применяемые инструменты должны находиться в исправном состоянии, диэлектрические элементы инструмента не должны иметь повреждений.

Измерительные приборы должны иметь действующие свидетельства о прохождении поверки и соответствовать установленным требованиям.

В процессе проведения настройки и проверки, необходимо контролировать температуру устройства и первичного источника питания. Она не должна превышать 45°C. В случае появления постороннего запаха или задымления - немедленно прекратить работы и принять меры для недопущения возгорания.

## 8. Условия установки и эксплуатации

Преобразователь интерфейсов MP-251W2 предназначен для эксплуатации в круглосуточном режиме в помещении при температуре воздуха от +5° до +45°C и влажности не более 80%.

После хранения изделия в холодном помещении или транспортирования в зимнее время, перед включением рекомендуется выдержать распакованное изделие 3 часа при комнатной температуре. Оберегайте изделие от попадания влаги, ударов, вибрации, не размещайте вблизи нагревательных приборов и в местах подверженных попаданию прямых солнечных лучей.

Изделие должно устанавливаться в сухих, отапливаемых помещениях.

Необходимо обеспечить ограничение доступа к изделию посторонних лиц.

Установка должна производиться силами специализированных монтажных организаций.

Претензии по качеству работы изделия не принимаются в случае:

- нарушения условий установки и эксплуатации;
- попадания внутрь изделия посторонних предметов, веществ, жидкостей, насекомых;
- несоответствия Государственным стандартам параметров сети электропитания, кабельных сетей и других подобных внешних факторов;

- включения в одну розетку с мощным потребителем энергии (мощностью более 1000 Вт), вызывающим перепады питающего напряжения (например, холодильники, обогреватели, пылесосы).

В случаях, перечисленных выше, поставщик не несет ответственности за качество работы изделия.

Срок службы изделия не менее 5 лет.

## 9. Правила хранения

Изделие должно храниться в штатной упаковке в помещении при температуре от 0°C до +45°C и относительной влажности до 80%.

## 10. Транспортирование

Изделие в упакованном виде может транспортироваться автомобильным, железнодорожным и воздушным (в отапливаемом отсеке) транспортом.

## 11. Гарантийные обязательства

Гарантийный срок эксплуатации изделия – 5 лет со дня продажи. Изготовитель обязуется в течение гарантийного срока безвозмездно производить устранение дефектов, произошедших по вине Изготовителя. Изготовитель оставляет за собой право вносить изменения в название и/или конструкцию изделия, не ухудшая при этом характеристики изделия.

В случае отказа в работе изделия в период гарантийного срока по вине Изготовителя, необходимо составить технически обоснованный акт об отказе и вместе с изделием отправить в адрес Изготовителя для анализа, принятия мер в производстве и ремонта изделия. Срок ремонта в случае отсутствия указанного акта увеличивается на время диагностики отказа.

Изготовитель не несет ответственности по обязательствам торгующих организаций и не обеспечивает доставку отказавшего изделия.

Адрес предприятия, осуществляющего гарантийный и послегарантийный ремонт:

117105, г. Москва, Варшавское шоссе, дом 25А, строение 1, офис № 22Ц,

телефон: (495) 120-48-88, e-mail: [info@telsi.ru](mailto:info@telsi.ru), [www.telsi.ru](http://www.telsi.ru), ООО «СКБ ТЕЛСИ».

## 12. Свидетельство о приемке

Преобразователь интерфейсов MP-251W2 соответствует действующим на предприятии-изготовителе техническим условиям, удовлетворяет требованиям системы качества и признан годным к эксплуатации.

Дата выпуска \_\_\_\_\_

## 13. Сведения о продаже

Дата продажи \_\_\_\_\_

Отметка продавца \_\_\_\_\_

**Сертификаты можно скачать перейдя по ссылке или отсканировав QR-код:**

[www.telsi.ru/catalog/sertificat/](http://www.telsi.ru/catalog/sertificat/)



Декларация о соответствии ТР ТС 020/2011 «Электромагнитная совместимость технических средств» **EAЭС N RU Д-РУ.РА05.В.11186/22**

ООО «СКБ ТЕЛСИ»

Телефон (495)120-48-88, [info@telsi.ru](mailto:info@telsi.ru), [www.telsi.ru](http://www.telsi.ru)



# ООО «СКБ ТЕЛСИ»

## СИСТЕМЫ СВЯЗИ И БЕЗОПАСНОСТИ

- Директорская, диспетчерская связь
- Офисные АТС
- Селекторы
- Переговорные устройства
- Системы палатной сигнализации и связи для больниц
- Озвучивание конференц-залов
- Системы громкого оповещения и трансляции
- Системы записи переговоров
- Системы контроля доступа
- Компоненты систем видеонаблюдения
- Аудио и видео домофоны
- Телефонные аппараты (в том числе без номеронабирателя)
- Факсы
- Источники бесперебойного питания
- Кроссовое оборудование
- Кабели, монтажные материалы
- Монтаж, сервис

Телефон: (495) 120-48-88  
<http://www.telsi.ru>  
e-mail: [info@telsi.ru](mailto:info@telsi.ru)